

**Országos  
kompetenciamérés  
2022**

---

**Feladatellátási helyi jelentés**

**Tanulási környezet**

**Császártöltési Bánáti Miklós Német  
Nemzetiségi Általános Iskola**

6239 Császártöltés, Kossuth Lajos utca 1

OM azonosító: 203122

Feladatellátási hely kódja: 001



BELÜGYMINISZTERIUM



OKTATÁSI  
HIVATAL



Köznevelési Mérés  
Értékelési Osztály

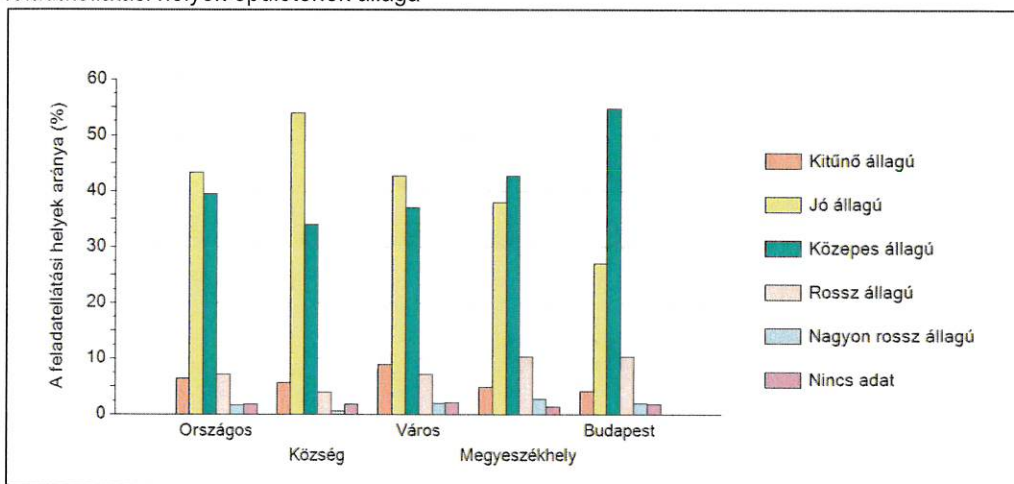
**FIGYELEM! Kérjük, tartsa szem előtt, hogy a 2020/2021. tanévtől a képzési formák megváltoztak. A jelentésben szereplő technikai elnevezésű viszonyítási csoportba a technikai képzés és a szakgimnáziumi képzés tartozik. A szakképző iskolák viszonyítási csoportba a szakképző iskolai képzés, a szakközépiskolai képzés és a szakiskolai képzés tartozik.**

## 1 A telephely épületének állapota

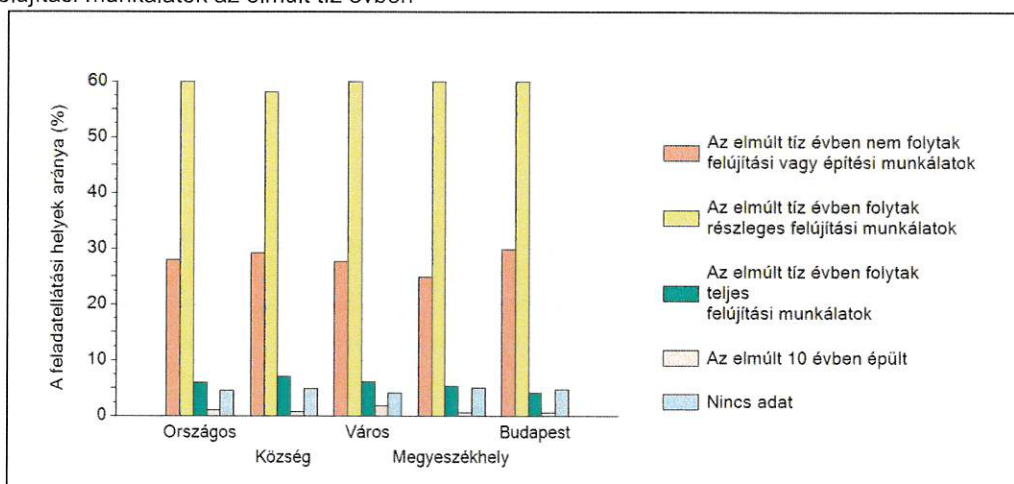
A feladatellátási helyi kérdőív kérdéseire adott válaszaik alapján az Önök feladatellátási helyén az épület jó állapotú.

A feladatellátási helyen folytak részleges felújítási munkálatok az elmúlt tíz évben.

A feladatellátási helyek épületének állaga



Felújítási munkálatok az elmúlt tíz évben



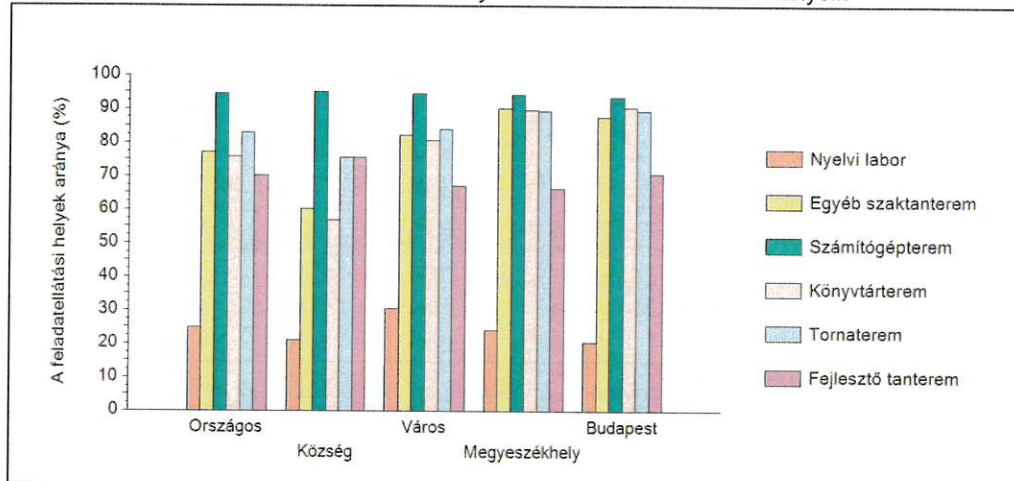
## 2

## A telephely speciális tantermei

A feladatellátási helyi kérdőív kérdéseire adott válaszaik alapján az Önök feladatellátási helyén az épület az alábbi speciális tantermek találhatóak meg:

- nyelvi labor
- egyéb szaktanterem
- számítógépterem
- tornaterem
- fejlesztő tanterem

Az egyes speciális tantermek előfordulási aránya az iskolák feladatellátási helyein

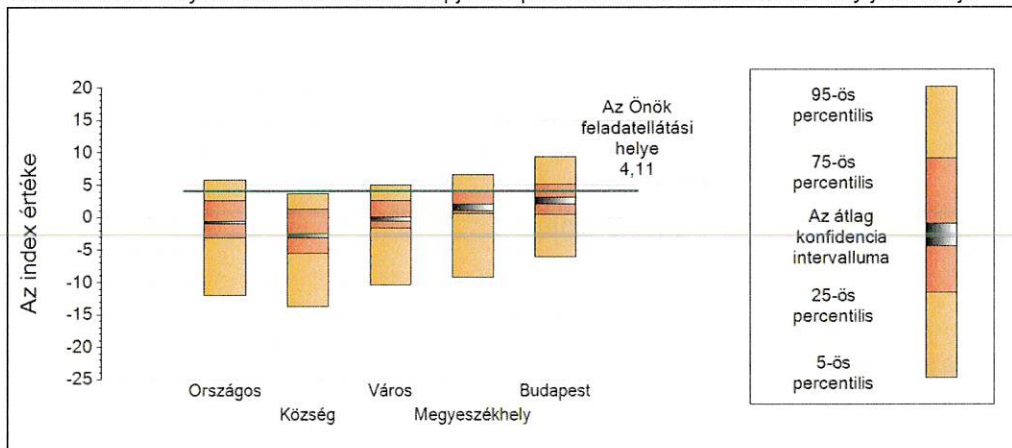


## 3

## A tanulók összetétele és a tanulási nehézségekkel küzdő tanulók a feladatellátási helyeken

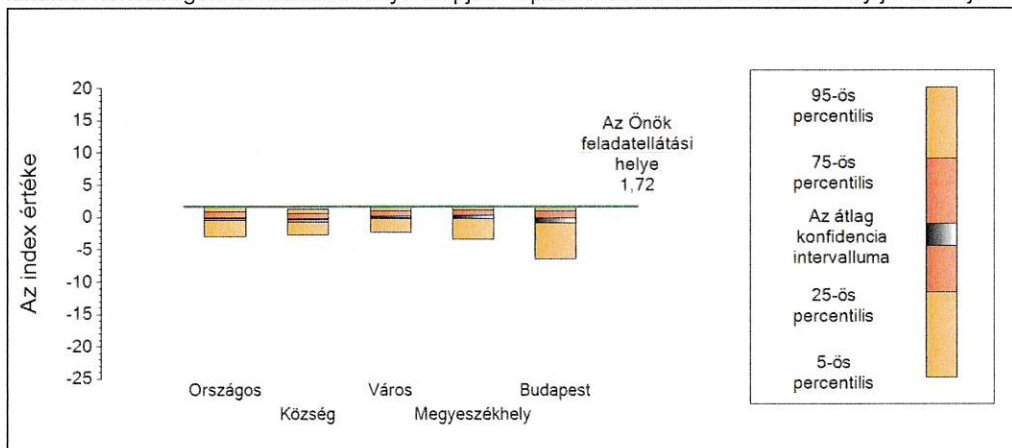
### Általános iskola

A feladatellátási hely tanulói összetétele alapján képzett index eloszlásának néhány jellemzője



	5-ös perc.	25-ös perc.	Konf. int. alja	Konf. int. teteje	75-ös perc.	95-ös perc.
Országos	-11,95	-3,12	-1,00	-0,56	2,66	5,78
Község	-13,68	-5,54	-3,08	-2,45	1,32	3,68
Város	-10,42	-1,70	-0,62	0,15	2,56	5,04
Megyeszékhely	-9,16	0,68	1,00	2,07	4,18	6,58
Budapest	-6,02	0,47	2,09	3,12	5,12	9,41

A tanulási nehézségekkel küzdők aránya alapján képzett index eloszlásának néhány jellemzője



	5-ös perc.	25-ös perc.	Konf. int. alja	Konf. int. teteje	75-ös perc.	95-ös perc.
Országos	-2,90	-0,46	-0,18	-0,01	0,91	1,53
Község	-2,75	-0,68	-0,27	-0,11	0,65	1,30
Város	-2,27	-0,19	-0,06	0,25	0,99	1,58
Megyeszékhely	-3,35	-0,11	-0,11	0,32	1,13	1,65
Budapest	-6,40	-0,45	-0,88	-0,02	1,09	1,66



**Országos  
kompetenciamérés  
2022**

---

**Feladatellátási helyi jelentés**

**Összefoglalás**

**Császártöltési Bánáti Miklós Német  
Nemzetiségi Általános Iskola**

6239 Császártöltés, Kossuth Lajos utca 1

OM azonosító: 203122

Feladatellátási hely kódja: 001



BELÜGYMINISZTERIUM



OKTATÁSI  
HIVATAL



Köznevelési Mérés  
Értékelési Osztály

**FIGYELEM!** Kérjük, tartsa szem előtt, hogy a 2020/2021. tanévtől a képzési formák megváltoztak. A jelentésben szereplő technikai elnevezésű viszonyítási csoportba a technikai képzés és a szakgimnáziumi képzés tartozik. A szakképző iskolák viszonyítási csoportba a szakképző iskolai képzés, a szakközépiskolai képzés és a szakiskolai képzés tartozik.

10. évfolyamon csak a köznevelési intézményekben volt természettudomány mérés, a szakképzési törvény hatálya alá tartozó képzéstípusokban részt vevő tanulók csak a matematika és szövegértés mérésben vettek részt. Így a természettudomány terület esetén a technikai, illetve a szakképző iskolai elnevezésű viszonyítási csoportokba csak a köznevelési törvény hatálya alá tartozó intézmények tartoznak. A résztvevők köre közötti különbségek miatt a 10. évfolyamos mérés országos átlageredményeit természettudomány területen nem lehet összehasonlítani a 6. és 8. évfolyam országos átlageredményeivel.

Az emberi erőforrások minisztere 5/2020. (III. 19.) EMMI határozata értelmében a 2019/2020. tanévi országos kompetenciamérés elmaradt, így nem érhető el a 2020. évi mérési eredmények.

A létszámtáblázatok tartalma a 2021/2022. tanévi méréstől kezdődően mérési területenként eltérő lehet.

## Összefoglalás

A feladatellátási hely létszámadatai

Mérési terület	Évfolyam	Képzési forma	Tanulók száma			
			Összesen	A jelentésben szereplők	Jelentésben szereplők és van CSH-indexük*	A 2020. évi eredménnyel is rendelkezők
Matematika	6.	Általános iskola	17	16	0	-
Matematika	8.	Általános iskola	24	21	5	0
Szövegértés	6.	Általános iskola	17	16	0	-
Szövegértés **	8.	Általános iskola	24	21	5	0
Természettudomány	6.	Általános iskola	17	15	0	-
Természettudomány **	8.	Általános iskola	24	21	5	0
Angol idegen nyelv	6.	Általános iskola	16	15	0	-
Angol idegen nyelv	8.	Általános iskola	24	21	5	0

Piros szín jelzi, ha valamely évfolyamon és képzési formában a feladatellátási hely CSH-indexe vagy a 2020. évi eredmények alapján a várható eredmény nem becsülhető megbízhatóan.

\* Azok a tanulók szerepelnek a létszámban, akik alapján a feladatellátási hely átlagos CSH-indexe számolható és az adott mérési terület jelentésében szerepelnek. Az egyes mérési területeken a CSH-indexszel rendelkezők száma eltérhet.

\*\* A feladatellátási helyen egy vagy több mérési területen, évfolyamon és képzési formában néhány tanuló hátráltatva volt a teszt kitöltésében (jellemzően technikai probléma vagy a teszt félbehagyása miatt), de elegendő feladatot kitöltöttek az eredmény számításához. Eredményük a feladatellátási hely összesített eredményében is megjelenik. Azonos évfolyamon és azonos képzési formán belül a különböző mérési területek között előfordulhat átfedés a hátráltatott tanulók körében, de nem törvényszerű és a számuk is különböző lehet. Összesen 7 hátráltatott tanuló eredmény került beszámításra.

## Átlageredmények

Mérési terület	Évfolyam	Képzési forma	Átlageredmény (megbízhatósági tartomány)					
			A feladatellátási helyen	Országos	Az első viszonyítási csoport		A második viszonyítási csoport	
					Neve	Eredménye	Neve	Eredménye
Matematika	6.	Ált. isk.	1437 (1360;1539)	☹️ 1493 (1492;1494)	Közszégi ált. isk.	☹️ 1448 (1446;1450)	Közepes közszégi ált. isk.	☹️ 1441 (1439;1444)
Matematika	8.	Ált. isk.	1588 (1526;1656)	☹️ 1602 (1601;1603)	Közszégi ált. isk.	☹️ 1541 (1539;1543)	Közepes közszégi ált. isk.	☹️ 1535 (1532;1537)
Szövegértés	6.	Ált. isk.	1463 (1386;1557)	☹️ 1475 (1474;1476)	Közszégi ált. isk.	☹️ 1418 (1416;1421)	Közepes közszégi ált. isk.	☹️ 1413 (1410;1416)
Szövegértés	8.	Ált. isk.	1460 (1384;1512)	☹️ 1535 (1534;1536)	Közszégi ált. isk.	☹️ 1468 (1466;1471)	Közepes közszégi ált. isk.	☹️ 1463 (1460;1466)
Természet-tudomány	6.	Ált. isk.	1471 (1379;1585)	☹️ 1500 (1499;1501)	Közszégi ált. isk.	☹️ 1453 (1450;1455)	Közepes közszégi ált. isk.	☹️ 1448 (1444;1451)
Természet-tudomány	8.	Ált. isk.	1525 (1454;1570)	☹️ 1587 (1585;1588)	Közszégi ált. isk.	☹️ 1526 (1524;1528)	Közepes közszégi ált. isk.	☹️ 1518 (1515;1522)
Angol idegen nyelv	6.	Ált. isk.	1401 (1345;1443)	☹️ 1500 (1499;1502)	Közszégi ált. isk.	☹️ 1430 (1427;1433)	Közepes közszégi ált. isk.	☹️ 1424 (1420;1428)
Angol idegen nyelv	8.	Ált. isk.	1573 (1452;1684)	☹️ 1617 (1616;1618)	Közszégi ált. isk.	☹️ 1516 (1513;1519)	Közepes közszégi ált. isk.	☹️ 1503 (1498;1507)

☹️ A feladatellátási hely eredményénél szignifikánsan alacsonyabb az adott érték

☹️ A feladatellátási hely eredménye nem különbözik szignifikánsan az adott értéktől

☹️ A feladatellátási hely eredményénél szignifikánsan magasabb az adott érték

## A feladatellátási hely eredménye a tanulók CSH-indexének tükrében

Mérési terület	Évfolyam	Képzési forma	A tényleges eredmény a várhatóhoz képest	
			Országos regresszió alapján	A megfelelő képzési forma/településtípus feladatellátási helyeire illesztett regresszió alapján
Matematika	6.	Ált. isk.	-	-
Matematika	8.	Ált. isk.	-	-
Szövegértés	6.	Ált. isk.	-	-
Szövegértés	8.	Ált. isk.	-	-
Természet-tudomány	6.	Ált. isk.	-	-
Természet-tudomány	8.	Ált. isk.	-	-
Angol idegen nyelv	6.	Ált. isk.	-	-
Angol idegen nyelv	8.	Ált. isk.	-	-

☹️ A feladatellátási hely eredménye szignifikánsan magasabb a várhatónál

☹️ A feladatellátási hely eredménye nem különbözik szignifikánsan a várhatótól

☹️ A feladatellátási hely eredménye szignifikánsan gyengébb a várhatónál



## A feladatellátási hely eredménye az eddigi kompetenciamérésekben

Mérési terület	Évf.	Képzési forma	Átlageredmény (megbízhatósági tartomány)			
			OKM2022	OKM2021	OKM2019	OKM2018
Matematika	6.	Ált. isk.	1437 (1360;1539)	☹️ 1486 (1450;1519)	☹️ 1439 (1389;1487)	☹️ 1684 (1626;1758)
Matematika	8.	Ált. isk.	1588 (1526;1656)	☹️ 1652 (1606;1704)	☹️ 1666 (1591;1731)	☹️ 1774 (1716;1820)
Szövegértés	6.	Ált. isk.	1463 (1386;1557)	☹️ 1514 (1477;1554)	☹️ 1477 (1387;1544)	☹️ 1593 (1512;1662)
Szövegértés	8.	Ált. isk.	1460 (1384;1512)	☹️ 1536 (1488;1585)	☹️ 1657 (1581;1731)	☹️ 1621 (1506;1707)
Természet-tudomány	6.	Ált. isk.	1471 (1379;1585)			
Természet-tudomány	8.	Ált. isk.	1525 (1454;1570)			
Angol idegen nyelv	6.	Ált. isk.	1401 (1345;1443)			
Angol idegen nyelv	8.	Ált. isk.	1573 (1452;1684)			

- ☺️ A feladatellátási hely 2022. évi eredménye az adott év eredményénél szignifikánsan magasabb
- ☹️ A feladatellátási hely 2022. évi eredménye nem különbözik szignifikánsan az adott év eredményétől
- ☹️ A feladatellátási hely 2022. évi eredménye az adott év eredményénél szignifikánsan gyengébb

## Az alapszintet el nem érő tanulók aránya

Mérési terület	Évfolyam	Képzési forma	Alapszint	Az alapszint alatt teljesítő tanulók aránya (%)		
				A feladatellátási helyen	Országosan	A megfelelő képzési típusban/település-típusban
Matematika	6.	Ált. isk.	3. képességi szint	56,3	38,4	48,5
Matematika	8.	Ált. isk.	4. képességi szint	42,9	43,4	56,1
Szövegértés	6.	Ált. isk.	3. képességi szint	25,0	26,2	37,2
Szövegértés	8.	Ált. isk.	4. képességi szint	57,1	41,0	55,5
Természet-tudomány	6.	Ált. isk.	3. képességi szint	20,0	32,2	41,5
Természet-tudomány	8.	Ált. isk.	4. képességi szint	57,1	43,1	54,8
Angol idegen nyelv	6.	Ált. isk.	A1 képességi szint	46,7	33,2	48,3
Angol idegen nyelv	8.	Ált. isk.	A2 képességi szint	52,4	40,6	60,3

## A minimumszintet el nem érő tanulók aránya\*

Mérési terület	Évfolyam	Képzési forma	Minimumszint	A minimumszint alatt teljesítő tanulók aránya (%)		
				A feladatellátási helyen	Országosan	A megfelelő képzési típusban/település-típusban
Matematika	6.	Ált. isk.	2. képességi szint	18,8	15,5	22,2
Matematika	8.	Ált. isk.	3. képességi szint	14,3	20,3	29,9
Szövegértés	6.	Ált. isk.	2. képességi szint	6,3	8,5	13,4
Szövegértés	8.	Ált. isk.	3. képességi szint	23,8	17,7	27,1

\* Ez az arányszám a figyelembe vehető és nem a jelentésben szereplő tanulók létszámára vonatkozik. A 20/2012. (VIII. 31.) EMMI rendelet 80. §-a alapján vizsgált minimumszint matematika és szövegértés területen 6. évfolyamon a 2. képességi szint, 8. és 10. évfolyam a 3. képességi szint.



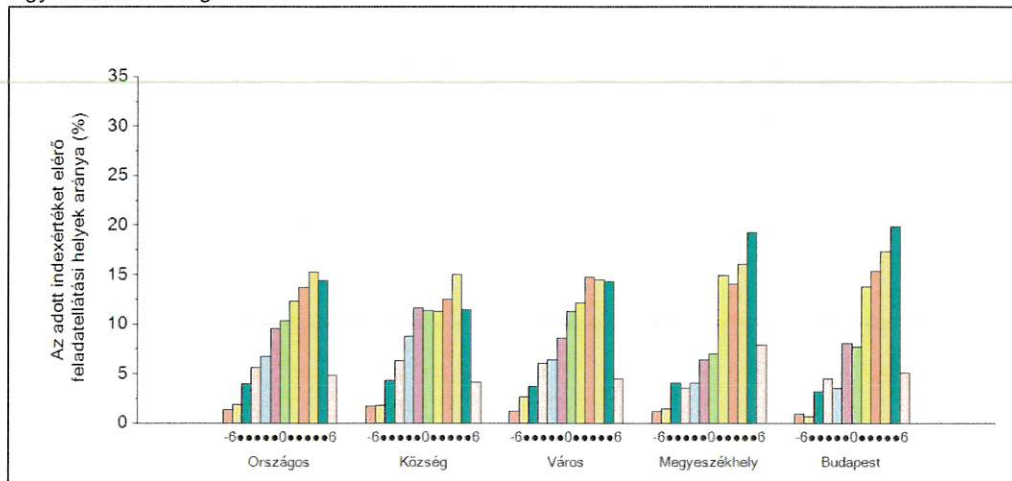
## 4

## Fegyelem, motiváció

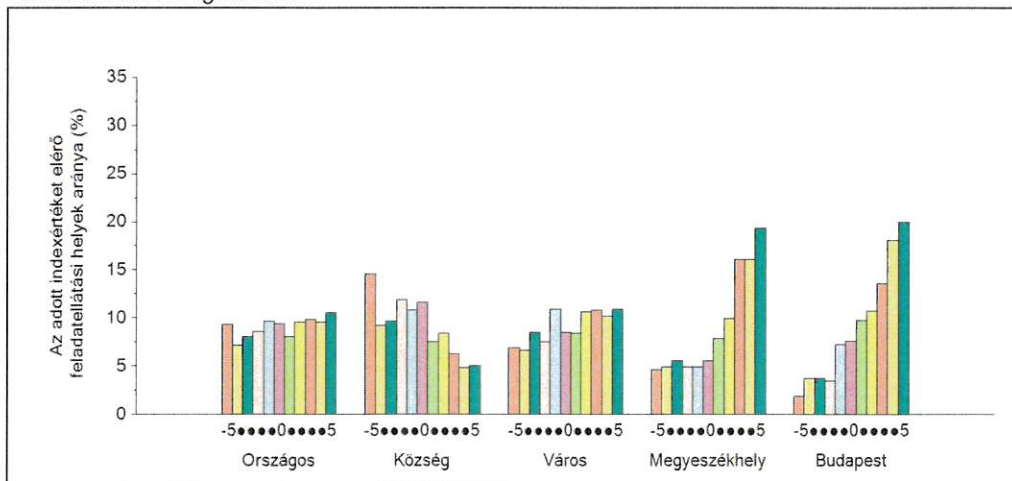
**Általános iskola**

A feladatellátási helyi kérdőív kérdéseire adott válaszaik alapján az Önök feladatellátási helyén a diákok fegyelmeire vonatkozó index értéke 5, a motivációra vonatkozó index értéke 4.

A fegyelemindex megoszlása



A motivációindex megoszlása



## 5

**A különböző képzési formákban tanulók továbbtanulási aránya**

Általános iskolák

